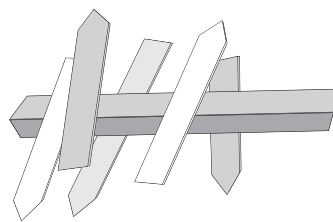


Léarscáil na hIlchineálachta

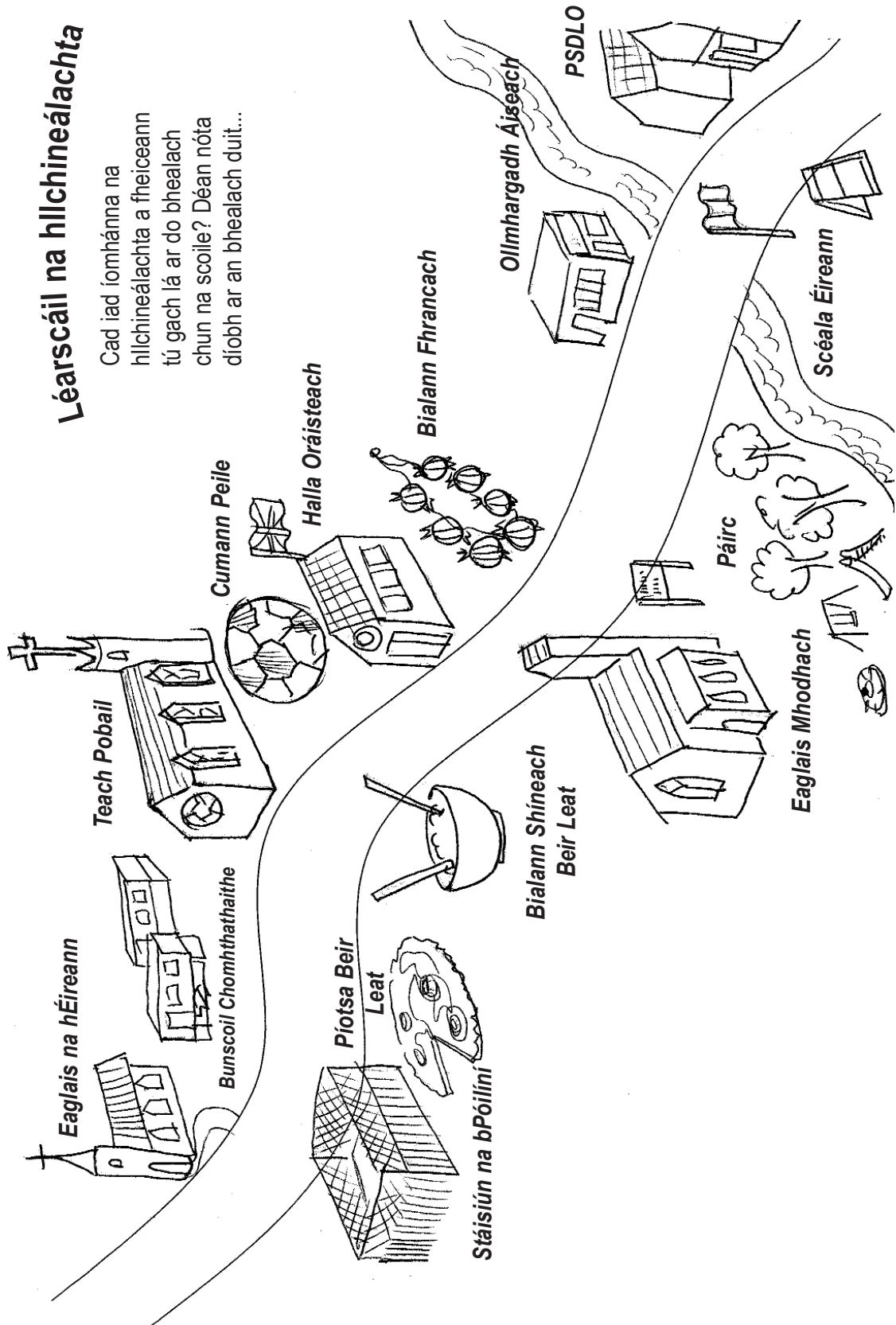
Cad iad íomhánna na hIlchineálachta a fheiceann tú gach lá ar do bhealach chun na scoile? Déan nóta díobh ar an bhealach duit...

Cad iad na toscaí a théann i bhfeidhm ar fhéiniúlacht duine agus pobail? Breac ar na comharthaí bóthair iad...



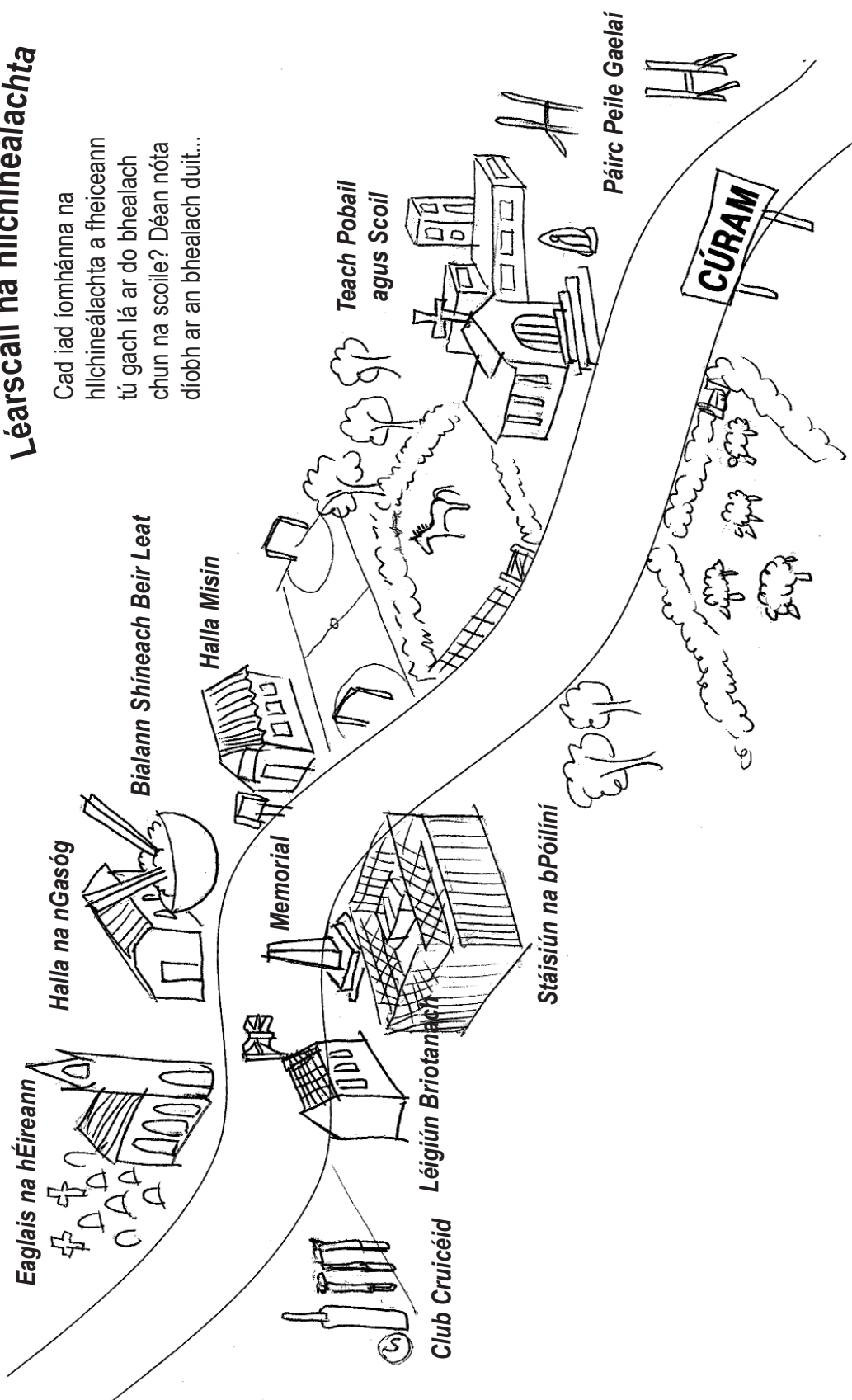
Léarscáil na hIlchineálachta

Cad iad íomhánna na hIlchineálachta a fheiceann tú gach lá ar do bhealach chun na scoile? Déan nóta díobh ar an bhealach duit...



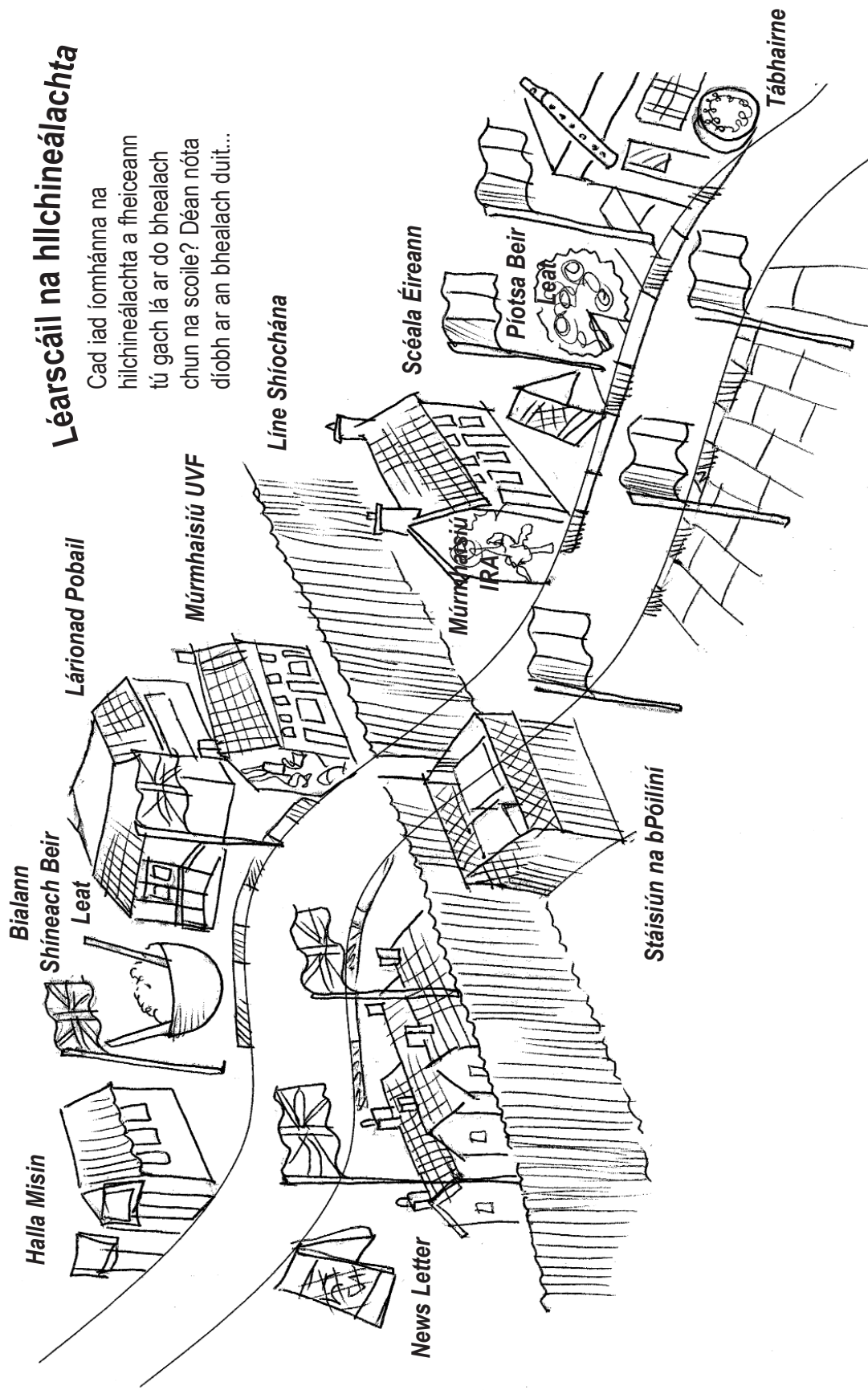
Léarscáil na hIlchineálachta

Cad iad íomhánna na hIlchineálachta a fheiceann tú gach lá ar do bhealach chun na scoile? Déan nóta díobh ar an bhealach duit...



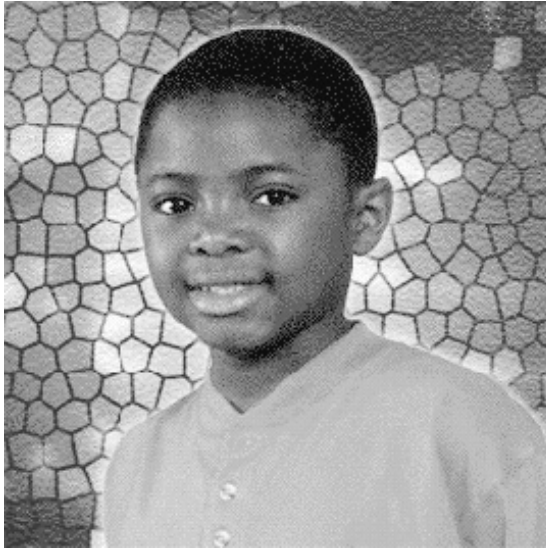
Léarscáil na hIlchineálachta

Cad iad íomhánna na hIlchineálachta a fheiceann tú gach lá ar do bhealach chun na scoile? Déan nóta díobh ar an bhealach duit...



Dá mbeadh 100 duine sa domhan ... ceacht

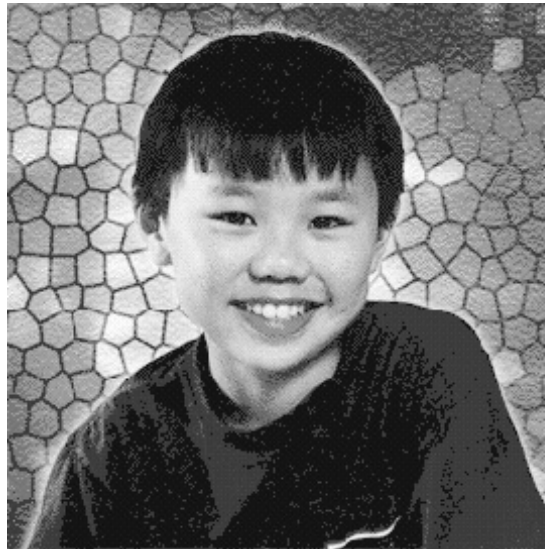
- 1 Cá mhéad Eorpach a bheadh ann?
- 2 Cá mhéad Áiseach a bheadh ann?
- 3 Cá mhéad Tua-Mheiriceánach a bheadh ann?
- 4 Cá mhéad Afracach a bheadh ann?
- 5 Cá mhéad Críostaí a bheadh ann?
- 6 Cá mhéad Moslamach a bheadh ann?
- 7 Cá mhéad Hiondúch a bheadh ann?
- 8 Cá mhéad a mbeadh Béarla acu?
- 9 Cá mhéad a mbeadh Mandairínis acu (teanga a labhraítear sa tSín agus in áiteanna eile san Áise)?
- 10 Ca mhéad a mbeadh Araibis acu?
- 11 Cá mhéad a mbeadh Rúisis acu?
- 12 Cá mhéad a mbeadh Spáinnis acu?



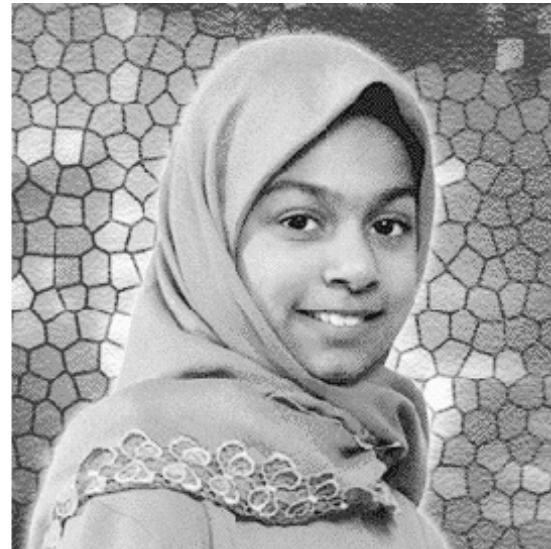
1



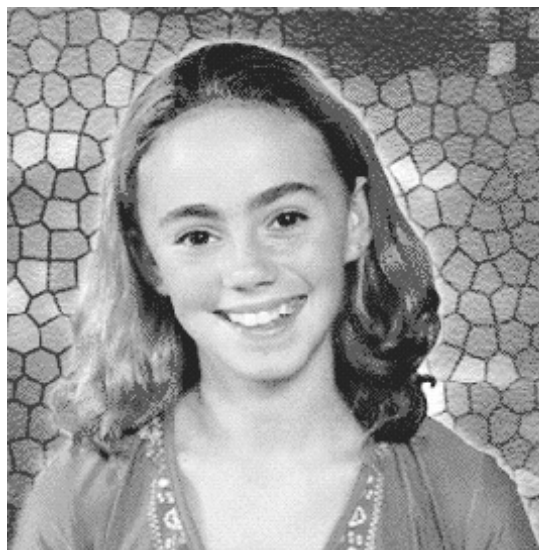
2



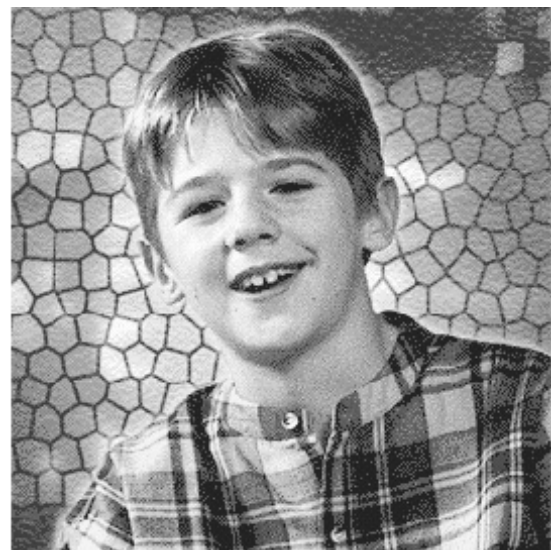
3



4



5



6



7



8

IAN

SEÁN

CHARLIE

AISHA

ADE

ANN

ROSHNI

NATALIE

Cárta A

Rugadh mé sa Nigéir agus tháinig mé go hÉirinn nuair a bhí mé 6 bl. d'aois. Tá mé i mo chónaí in árasán i mBéal Feirste. Caithim éadaí neamhfhoirmiúla. Ní chaithim éadaí traidisiúnta de chuid na Nigéire ach seans go ndéanfaidh nuair a thiocfaidh mé i méadaíocht. Tá yam ar na bianna is fearr agam. Tarraingíonn tú cuid den mheascán Yam le do mhéara agus tumann tú in anlann é. Is gasóga muid mo dheirfiúr agus mé féin a bhaineann sult as bheith ag campáil.

Cárta B

Tá mé i mo chónaí gar do Thrá Lí i gContae Chiarraí. Tá mé i mo chónaí i dteach feirme. Is teach aíochta é. Is fearr liom éadaí neamhfhoirmiúla. Ar bhlais tú Cál ceannann riamh? Is seanbhéile de chuid na hÉireann é agus tá sé iontach blasta. Tagann turasóirí chugainn as gach cearn den domhan. Seinnim ar an fheadóg stáin agus tá an bodhrán á fhoghlaim agam san am i láthair. Is maith liom spóirt a imirt – an iománaíocht go háirithe.

Cárta C

Tá mé i mo chónaí le mo mháthair agus mo bheirt dheartháireacha i mbaile beag i gContae an Dúin. Tá mo mháthair mhór agus m'athair mór ina gcónaí in Albain. Tá blas na hAlban ar chuid cainte mo mháthar go fóill cé go bhfuil sí anseo le fada! Is aoibhinn liom arán brionglóide mo mháthar móire. Tugtar arán briosc anseo air. Téim go club gleacaíochta trí huair sa tseachtain. Tá dialann agam agus scríobhaim inti gach lá.

Cárta D

Rugadh mé i gContae Aontroma agus tá mé i mo chónaí gar do Bhaile Aontroma feadh mo shaoil. Táimid inár gcónaí in aice leis an tuath. Tá dlúthbhaint agam le mo dhúchas Indiach. Caithim éadaí de chuid na hIndia ar ócáidí speisialta. Ithimid bia Indiach go minic. Tá arán Naan agus rís le bia te spíosrach agus anlann ar na cinn is fearr agam. Is Brídín mé. Freastalaím ar ranganna damhsa gaelaigh.

Cárta E

Is duine den Lucht Siúil mé. Tá mé i mo chónaí ar shuíomh don Lucht Siúil i gContae Thír Eoghain leis an teaghlach agam agus taistealaím sa charbhán atá againn. Is maith liom éadaí neamhfhoirmiúla compordacha. Is annamh bia nach maith liom. Níl mé ar an chócaire is fearr ach tig liom núdail Shíneacha a dhéanamh. Ar scoil is maith liom an ríomhaire. Is maith liom grianghraif a ghlacadh de dhaoine.

Cárta F

Tá mé i mo chónaí i mBéal Feirste le m'athair agus mo dheartháir. Tá an teaghlach agam ina gcónaí sa cheantar chéanna le fada. Tá pancóg bhriosc ar an bhéile is fearr agam agus is féirín dom é. Is maith liom scéalta a scríobh agus a tharraingt faoi chat a dtugaim Muffle air. Is cat samhlaíochta é. Ba mhaith liom bheith i mo churadh damhsa lá is faide anonn mar a bhí mo mháthair mhór romham.

Cárta G

Tá mé i mo chónaí i mBaile Átha Cliath agus ba ansin a rugadh mé. Tháinig an teaghlach agam ón Afraic Theas. Bhí m'athair le traenáil mar dhochtúir. Caithim éide scoile agus mé ar scoil ach ag an deireadh seachtaine is fearr liom rud éigin is dathúla. Is é shawrma an bia is fearr agam. Tá sé mar bheadh sneaic ann ... cuirtear líonadh isteach in arán píta. Is maith liom snámh agus cispheil.

Cárta H

Tá mé i mo chónaí i mBéal Feirste leis an teaghlach agam agus tá bÁCús againn. Táimid inár gcónaí os cionn an tsiopa bÁCúis. Ní chaithim éadaí traidisiúnta na Síne in am ar bith. Is fearr liom t-léinte. Béile Síneach – chow mein an bia is fearr agam! Déantar bia Síneach a chócaráil go minic i wok – modh gasta cócarála agus bíonn an bia iontach blasta. Tá an fhidil á foghlaim agam.

Biogóid	Duine atá claonta go láidir i dtaca le cine, creideamh nó polaitíocht go háirithe.
Idirdhealú	Plé go míchothrom le duine mar gheall ar chreideamh, chine, ghnéas nó chultúr.
Claontacht	Breithiúnas nó barúil faoi dhuine atá bunaithe ar bheagán eolais nó fírice.
Ciníochas	Idirdhealú a dhéanamh ar dhuine mar gheall ar dhath, chine, náisiúntacht nó bhunús eitneach.
Ceap Milleáin	Duine nó grúpa ar a gcuirtear locht faoi gach rud nach dtéann i gceart.
Steiréitíopa	Smaointe atá againn ar chineál ar leith duine nó grúpa de thairbhe manaí a d'fhoghlaim muid.

Cás-staidéar 1

Scéal Jillian

Tá mé an-eolach ar ilchineálacht chultúrtha i dTuaisceart Éireann cionn is gur Giúdach mé féin agus ba Chaitliceach agus Phrotastúnach iad an bheirt charad ab fhearr agam! Nach iontach é sin? Ba mhaith le mo thuismitheoirí riamh go mbeadh a oiread ilchineálachta cultúrtha agus ab fhéidir i mo shaol agam. Níor cuireadh chuig scoil chaitliceach nó scoil phrotastúnach mé ach chuig scoil chomhthathaithe- go díreach sa dóigh go mbéinn ag meascadh le ciní agus le creidimh eile.....Ansin rinneadh bulaíocht orm nuair a bhí mé tuairim is 13 nó 14, agus sa deireadh tugadh an creideamh agam isteach sa scéal. Déarfadh siad rudaí mar “Heil Hitler” agus “ba chóir gach Giúdach a mharú”. Bhí an bhulaíocht ag dul ar aghaidh ar feadh tamaill agus gach cineál de mhasla cainte san áireamh, ach níor chuir sé

isteach orm. Nuair a thosaigh siad ar an chreideamh a úsáid áfach, chuir sé sin isteach go mór orm; d'aithin mé go gcaithfinn rud éigin a dhéanamh faoi. Ní déarfainn gur thosaigh siad orm cionn is gur Giúdach mé; ní raibh ann ach seift eile acu le mé féin a chiapadh, agus d'éirigh leo. Bhí idir Hiondúigh, Chríostaithe, Chóiréigh – gach cineál sa scoil agus bhí táithí acu uile ar an fhuath. Go dtí sin áfach, níor bhain sí go díreach liom. De ghnáth bhí an scoil thar a bheith trom ar chiapadh ciníoch. Ach d'aithin mé nárbh eol dóibh an bealach ab fhearr chun plé leis an fhadhb a bhí agam. In áit pionós a chur ar na cailíní a bhí do mo chiapadh bhíodh siad i gcónaí ag déanamh deimhin de go raibh gach rud i gceart liom, agus níor oibrigh sé sin, dar liom – ba chóir dóibh an lámh in uachtar a fháil ar na bulaithe. Ní

dhéanfaidh mé dearmad choíche ar an mhasla cainte mar “Heil Hitler”. Chuir siad ina luí orm a dheacra a bhíonn sé dóibh siúd a bhfuil ciníochas mar ghnáthchuid de shaol an lae acu – rud nach dtuigtear i gceart acu sin nach mbaineann sé leo. Agus tú i do chónaí anseo feiceann tú cad é a tharlaíonn nuair a bhíonn easaontas idir dhá ghrúpa creidimh, agus fiafraíonn tú díot féin “An fiu é?” Ní thuigeann daoine i Sasana i gcoitinne gnóthaí Thuaisceart Éireann, ag fiafraí an bhfuil sé mar bheifeá i do chónaí i limistéar cogaidh – bunaithe ar a bhfeiceann siad ar an teilifís is dócha. Ní mar sin atá sé áfach – ní raibh mé riamh chomh sona céanna is a bhí mé i gcathreamh na 18 mbliana atá caite anseo agam.

Arna chur in oiriúint ón Belfast Telegraph, 9 Aibreán 2001

Cás-staidéar 2

Scéal Tony

Tony an t-ainm atá orm, is Síneach mé ó Hong Cong. Tháinig an teaghlach agam go Tuaisceart Éireann corradh le cúig bliana is fiche ó shin le bialann dá gcuid féin a reáchtáil i bPort an Dúnáin. Tháinig siad cionn is gur aithin siad deis mhaith ghnó agus d'éirigh leo ann. Anois tá bialanna ag an teaghlach in Ard Mhacha, i bPort an Dúnáin agus i dTóin re Gaoith. Ainneoin gur éirigh leo sa ghnó d'fhulaing an teaghlach againn drochíde chiníoch, mar a d'fhulaing teaghlaigh eile de chuid na Síne. Bhí na sluaite thart orm ar an chéad lá ar scoil dom. B'annamh duine acu a chonaic Síneach riamh roimhe sin. Bhí siad do mo leanúint thart ag iarraidh orm teanga na Síne a labhairt. Fiosracht a bhí ag cur as dóibh ar dtús, ach ina dhiaidh sin d'éirigh cuid acu naimhdeach. B'éigean dom

bealach an neamhiontais a thabhairt orm féin. Bhí sé mar an gcéanna gach uair a bhí mé ag obair i mbialann beir leat de chuid an teaghlaigh. Deir tú leat féin gurb í an deoch is cúis leis na rudaí a deir siad. Tagann daoine isteach, maslaíonn siad tú agus ina dhiaidh sin ba mhaith leo bia a cheannach. Ní thig leat ach neamhiontas a dhéanamh de. Bíonn tú go maith fad a chloíonn tú le do ghrúpa sóisialta féin. Tarlaíonn fadhbanna nuair a théann tú lasmuigh den ghrúpa shábháilte sin. Nuair a chuaigh mé go hOllscoil na Banríona, mar a bhfuil a lán ciníocha difriúla, mhothaigh mé an brú as a bheith difriúil ag éirí díom, cé gur iomaí duine a shíl gur Mhalaeisiach a bhí ionam. Bíonn orainne na páistí a bheith ar fáil go fóill leis an chomhrá a aistriú nuair a théann ár dtuismitheoirí

chuig an dochtúir nó a leithéid. Is fusa i bhfad é don ghlúin seo againn – b'éigean dúinn dul isteach ar an chultúr seo le bheith beo. Ní dócha go gcloífidh mé le traidisiún na Síne. Is Síneach iad cairde mo thuismitheoirí uile agus buaileann siad le pobal na Síne go minic i gceantar Botanic i mBéal Feirste. De ghnáth, cloíonn Síneach lena bpobal féin ach chuaigh mé tríd an chóras scolaíochta agus is Éireannaigh iad mo chuid cairde. Tá an t-ádh liom go bhfuil na thuismitheoirí agam measartha liobrálach. Phós mo dheartháir cailín bán agus thacaigh mo thuismitheoirí leis. Tá cuid mhór Síneach ar m'aitheantas nach mbeadh i bhfách lena leithéid.

Ama chur in oiriúint ón Belfast Telegraph, 3 Bealtaine 1995

Cás-staidéar 3

Scéal Mharcais

Marcas an t-ainm atá orm. Is duine de chuid an Lucht Siúil mé agus rugadh i mBaile Átha Cliath mé sna 1970í malla. Bhí mé i mo chónaí i gceantar Fhionnghlais sa chathair agus d'éirigh go maith le mo theaghlach i mbun gnó a bhain le páirteanna cairr agus athchúrsáil dramhiarainn. I 1984 chinn an teaghlach go rachadh siad go Sasana ar an bhád farantóireachta ó Bhéal Feirste ach nuair a shroich muid Béal Feirste stop muid thar oíche i suíomh campála ar Bhóthar an Ghleanna agus is ann atá muid ó shin i leith. As Béal Feirste ó thús do mo mháthair agus do m'athair agus b'éigean dóibh bogadh mar gheall ar na Trioblóidí i dtús na 1970í nuair a phós siad. Nuair a tháinig mé go Béal Feirste i dtosach d'fhreastail mé ar scoil speisialta don Lucht Siúil. Níorbh ábhar iontais dom é cionn is go raibh mé cleachtaithe le ciníochas: i mBaile Átha Cliath, mar shampla, bhí ar an lucht siúil uile a raibh leas sóisialta a fháil acu a n-ainmneacha a shíniú ag an am céanna, san áit chéanna i lár na cathrach (bhí sé mar an gcéanna don Lucht Siúil i mBéal Feirste). Ní bhfuair muid oideachas ceart ar scoil, de

thairbhe gan curaclam náisiúnta ar bith ná córas aistrithe chuig meánscoileanna a bheith ann don lucht siúil óg a raibh suim acu in ábhar ar leith. Ní bhíodh clós súgartha ná bialann sa scoil ach oiread. Ar na mallaibh féin atá na scoileanna ag athrú. Mar a dúirt mé, níor léir dom ag an am gur ciníochas é leithscaradh, ach fad a bhí mé ag fás thug mé faoi deara go ndearnadh idirdhealú ar an Lucht Siúil. Nuair a bhí mé ag teacht i méid i mBéal Feirste Thiar cuireadh ciníochas oscailte i bhfeidhm orainn – nuair a thug daoine “gipó” nó “tincéir” orainn – agus ina theannta sin bhí ciníochas folaithe ann – nuair a díúltaíodh cead isteach go clubanna ógra srl. dúinn agus leithscéal mar “Tá muid lán go doras” á thabhairt acu. Ina dhiaidh sin tá ciníochas institiúide ann, mar shampla, níl leictreachas ná cóir sláintíochta i gcampa Bhóthar an Ghleanna le 30 bliain anuas. Tá seo amhlaidh de thairbhe ghníomhaireachtaí an rialtais, Roinn na Timpeallachta agus Chomhairle na Cathrach gan rud ar bith a dhéanamh faoi. Téann sé seo i bhfeidhm go fóill ar shláinte shíceolaíoch agus fhisiciúil an Luchta Siúil atá ina gcónaí faoi na dálaí sin. Cé go

ndearna Comhairle na Cathrach iarracht tithe a thógáil don Lucht Siúil sa champa áirithe sin, rinne siad praiseach den fhorbairt ar fad. An deireadh a bhí leis ná titíocht fho-chaighdeánach a tógadh le hábhair lochtacha agus gan chomhairle an phobail a lorg. Bhíodh suíomh eile cosúil leis á fhorbairt don champa ar Bhóthar na Móna agus sa chás sin b'éigean dóibh an rud ar fad a leagan mar gheall ar locht sa dearadh. Ní amháin go bhfuil ciníochas ar bun i mBéal Feirste, tá sé le fáil gach áit. I mBaile Átha Cliath, mar shampla, bhíodh suíomh “oifigiúil” ann don Lucht Siúil trasna an bhóthair ón champa againn agus maor a raibh madadh fóchmhar aige a bhíodh “i mbun” an champa sin. Thug sin le fios dúinn gur chóir an Lucht Siúil a choimhead agus a choinneáil faoi smacht. Is dócha gur tharla a leithéid gach áit ag an am. Bhí na suíomhanna seo mar a bheadh carcracha i ngeall ar an dóigh ar caitheadh agus a gcaitear leis an Lucht Siúil.

Arna chur in oiriúint agus a atáirgeadh ó Mark Douahue, Oifigeach Forbartha, Gluaiseacht Oideachais an Lucht Siúil.

An Ciníochas á Fhreagairt: Leathanach Aiseolais na Tuairisce

Próifíl an Chás-staidéir

Ainm an duine sa chás-staidéar:
 Cén **grúpa eitneach** lena mbaineann sé/sí?
 Cá bhfuil **cónaí** air/uirthi?
Rudaí suimiúla faoin duine seo:

Ag baint le grúpa eitneach

Cad iad na gnéithe **corraitheacha** de bheith ag baint leis an ghrúpa seo?

Cad iad na gnéithe **deacra** de bheith ag baint leis an ghrúpa seo?

Na gnéithe deacra á bhfreagairt

Cad é a rinne an duine **aonair** féin sa chás-staidéar leis na gnéithe deacra seo a shárú?

Cad é a rinne daoine **eile** le cuidiú a thabhairt?

Cad é **eile** is féidir a dhéanamh le cuidiú a thabhairt?

Déan do mhachnamh ar cad é is féidir le daoine aonair eile, leis an tsochaí nó leis an rialtas a dhéanamh.

Luaigh **trí** mholadh.

-
-
-

Inghlactha é a Léiriú?

Cuir na bolgáin chainte i gcatagóir amháin de na trí chatagóir: “inghlactha é a léiriú” nó “do-ghlactha é a léiriú” nó “neamhchinnte”. Pléigh le grúpa beag **cad chuige** a gcreideann tú go bhfuil sé seo amhlaidh trí ráitis a léiríonn dímeas ar, nó fuath do, chreidimh pholaitiúla, chultúrtha nó reiligiúnacha daoine eile a chuardach.

Ráiteas 1

Níl Críostaithe seicteach

Ráiteas 2

Is Protastúnaigh iad agus is drochdhaoine iad cionn is gur maith leo Caitlicigh a chur chun báis.

Ráiteas 3

Déanann m'iníon damhsa Gaelach agus tá mo mhac 15 bliana d'aois den bharúil gur millteanach an rud é cionn is go bhfuil sí ag comrádaíocht le “Taigs”

Ráiteas 5

Níl ach buíonta agus mórshiúlta sa phobal acu, agus níor mhaith liom go mbeadh baint ag mo pháiste lena leithéid..

Ráiteas 4

Chuala mé riamh nach mbíonn muinín agat as Caitlicigh, nach féidir muinín a bheith agat astu. Agus aithneoidh tú iad mar tá na súile acu cóngarach dá chéile agus ciceálann siad leis an chos mhícheart.

Ráiteas 6

Ní bheinn ar mo shuaimhneas in Eaglais Phrotastúnach /Chaitliceach

Ráiteas 7

Faigheann Caitlicigh níos mó airgid ar an dól, as faic a dhéanamh – suíonn siad ansin agus ní dhéanann siad obair ar bith.

Ráiteas 8

Má tá teach maith de dhíth orainn caithfidh muid é a cheannach, agus faigheann siadsan an teach sin saor in aisce ...

Ráiteas 9

Ní shiúlfainn amach le duine acu.

Ráiteas 10

Deir mo dhaid nach bhfuil aon chraic i bProtastúnaigh.

Ráiteas 11

Más maith le Caitlicigh Éire Aontaithe ba chóir dóibh cur fúthu sa Deisceart.

Ráiteas 12

Is Protastúnaigh/ Caitlicigh iad cuid de na cairde is fearr agam.

Ráiteas 13

Creideann Protastúnaigh gur leo féin an tír seo agus na bratacha acu ar foluain gach áit.

