

# COMHAD FÍRICÍ: TEICNEOLAÍOCHT DHIGITEACH GCE

## AS2: BUNPHRIONSABAIL NA TEICNEOLAÍOCHTA DIGITÍ



### Crua-Earraí agus Bogearraí – Comhéadan an Úsáideora

#### Torthaí Foghlama

Ba chóir do dhaltá a bheith ábalta:

- cuir síos ar na príomhghnéithe a bhaineann le cineálacha difriúla de chomhéadan úsáideora: WIMP, líne na n-orduithe agus dialóg foirmeacha;
- cineálacha difriúla de chomhéadan úsáideora a luacháil: WIMP, líne na n-orduithe agus dialóg foirmeacha.

#### Inneachar i gComhad Fíricí Comhéadan Úsáideora

- ✓ Intreoir
- ✓ Cineálacha Comhéadan
  - WIMP
  - Líne na nOrduithe
  - Dialóg foirmeacha
- ✓ Comhéadain Úsáideora a Luacháil

#### Intreoir

Le go mbeadh feidhmchlár rathúil, déanann forbróirí iarracht a dtáirgí a dhéanamh furasta le húsáid agus tarraingteach don úsáideoir. Caitheann siad a lán ama ag obair ar an chosúlacht atá ar an chomhéadan agus an dóigh a mothaíonn sé don úsáideoir agus glacfaidh siad san áireamh tosca ar nós an dóigh a n-idirghníomhaíonn an t-úsáideoir deiridh leis na bogearraí. Ba mhaith leis an úsáideoir deiridh feidhmchlár a chomhlánóidh tasc go gasta agus go furasta.

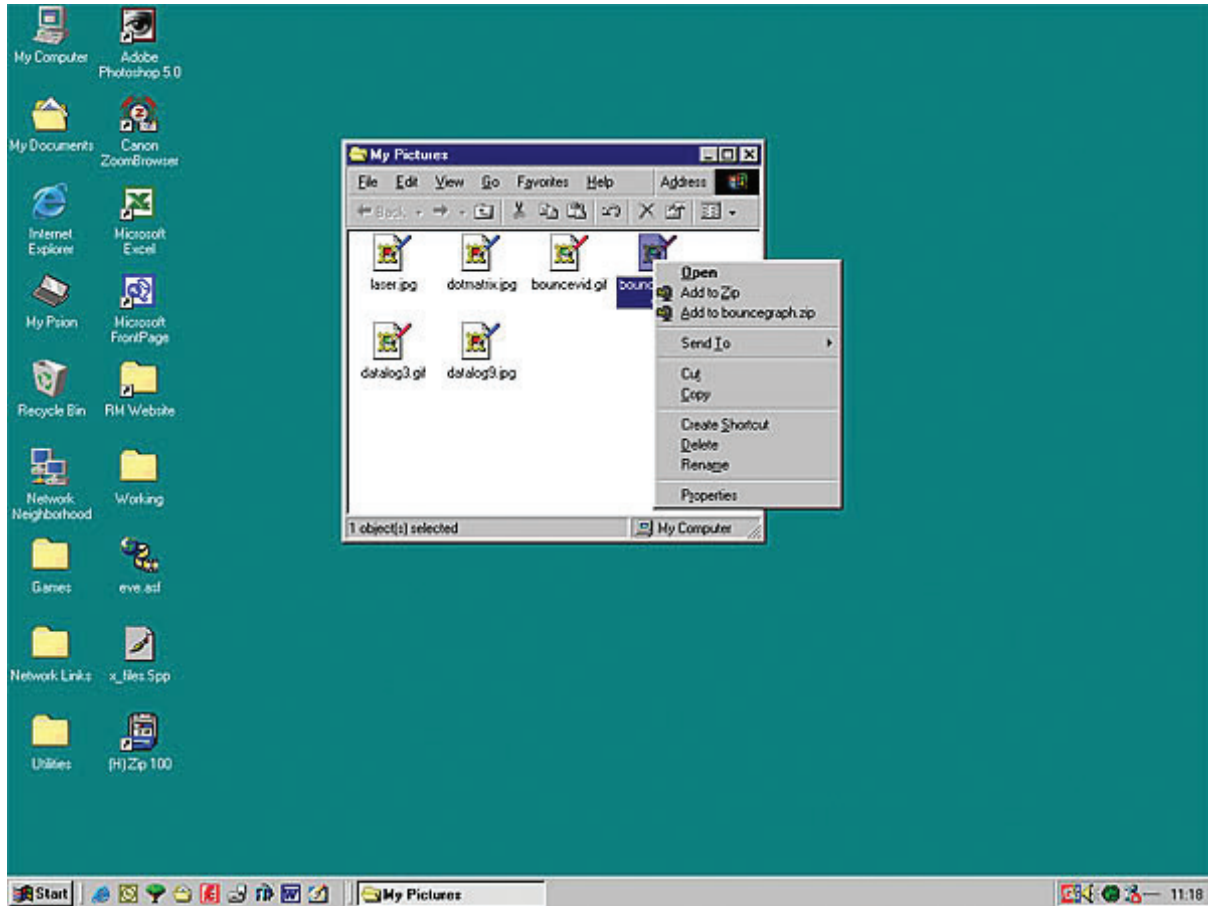
Tá roinnt cur chuige in úsáid maidir le forbairt comhéadan úsáideora agus is minic a bheas an cineál comhéadain a roghnaítear ag brath ar thosca éagsúla ar nós:–

- Cumas an úsáideora
- An réimse gaireas ionchuir agus aschuir atá ar fáil
- Inniúlacht próiseálaí
- Toilleadh cuimhne

## Cineálacha Comhéadain

Amharcaidh muid ar chuid de na príomhchineálacha comhéadain thíos.

### WIMP (Fuinneoga Deilbhíni Roghchláir Pointeoirí)



Fíor 1.1 – Sampla de chomhéadan WIMP

An comhéadan WIMP (léirithe i bhfíor 1.1), cuirfidh sé ar chumas an úsáideora cumarsáid a dhéanamh leis an ríomhaire ag úsáid:-

- **Fuinneoga** – Is é atá i gceist leo seo ná ceantar gníomhach de scáileán an ríomhaire atá oscailte le gníomhaíocht de chineál éigin a léiriú; b'fhéidir i bhfoirm próiseáil i ríomhchlár nó b'fhéidir le réimse comhad agus fillteán a chur i láthair. Is féidir níos mó ná fuinneog amháin a bheith oscailte ar scáileán ag am ar leith agus is féidir é a bhogadh thart nó a dhruidim síos.
- **Deilbhíní** – Is pictiúir bheaga iad seo a úsáidtear le léiriú grafach a thabhairt d'fheidhmchlár nó de ghníomhaíocht. Is féidir deilbhín a roghnú trí uirlis roghnúcháin a bhogadh os cionn bharr an deilbhín agus is féidir gníomhaíocht a thosú trí chliceáil dhúbailte ar an deilbhín.
- **Roghchlár** – Baintear úsáid as roghchlár le réimse roghanna a thabhairt d'úsáideoir deiridh. Úsáidtear córas na roghchlár le roghanna/gníomhartha bainteacha a ghrúpáil le chéile. Is féidir réimse éagsúil cineálacha roghchlár a chur i láthair don úsáideoir deiridh, lena n-áirítear roghchlár aníos (a úsáidtear go minic le sraith aicearraí a thabhairt don úsáideoir nuair a chliceálann siad ar dheis ar scáileán an ríomhaire) agus roghchlár anuas (a úsáidtear de ghnáth le réimse roghanna/míreanna i bhfo-roghchlár a thaispeáint, nasctha le teideal roghchlár atá tugtha trasna bharr an scáileáin).
- **Pointeoirí** – Bogfaidh pointeoir thart ar scáileán ríomhaire bunaithe ar na gluaiseachtaí a bhí ann mar gheall ar láimhseáil úsáideoirí deiridh de ghairias forimeallach ar nós ceap rianaithe nó luiche. Is féidir an pointeoir a úsáid le mír ar an scáileán a roghnú (mar shampla deilbhín nó rogha ar roghchlár), thig leis cruth a athrú. Is féidir leis an úsáideoir gníomh breise a thosú lena mhian an mhír sin a roghnú a chur in iúl; b'fhéidir clic ar an chnaipe ar chlé nó clic dhúbailte.

#### Líne na nOrduithe

```
C:\>dir
Volume in drive C is Windows
Volume Serial Number is B4F7-C128

Directory of C:\

01/10/2007  19:38    <DIR>          25c7843ff7527e04ca3749
19/09/2007  16:56    <DIR>          97a61370812ce95093c63d
19/09/2007  16:42             0 AUTOEXEC.BAT
19/09/2007  16:36          211 boot.ini.comodofirewa.
19/09/2007  16:42             0 CONFIG.SYS
19/09/2007  16:48    <DIR>          Documents and Settings
19/09/2007  16:53    <DIR>          e4a32567d68c0d02f07b4e
19/09/2007  16:54    <DIR>          Intel
01/03/2008  21:48    <DIR>          Program Files
19/09/2007  16:57          516 RHDSetup.log
25/11/2007  13:03    <DIR>          UBCD4Win
13/03/2008  11:32    <DIR>          WINDOWS
               4 File(s)      727 bytes
               8 Dir(s)  1,479,077,888 bytes free

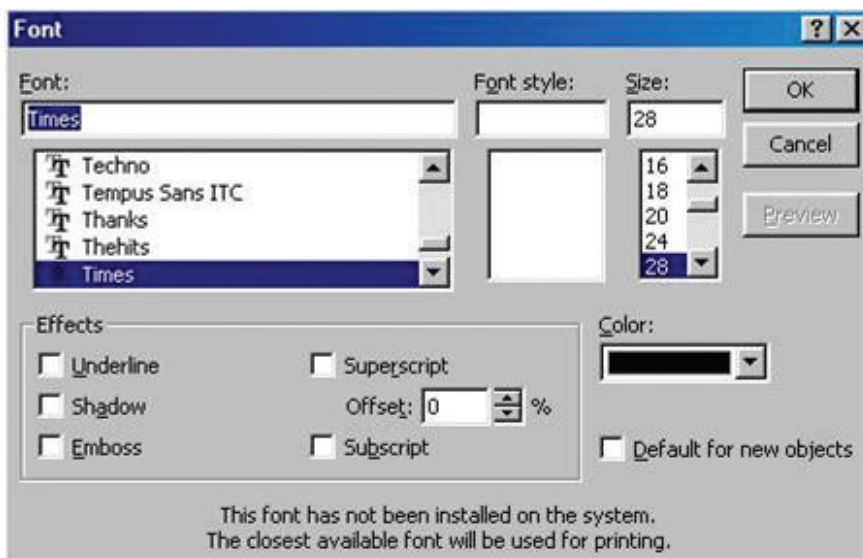
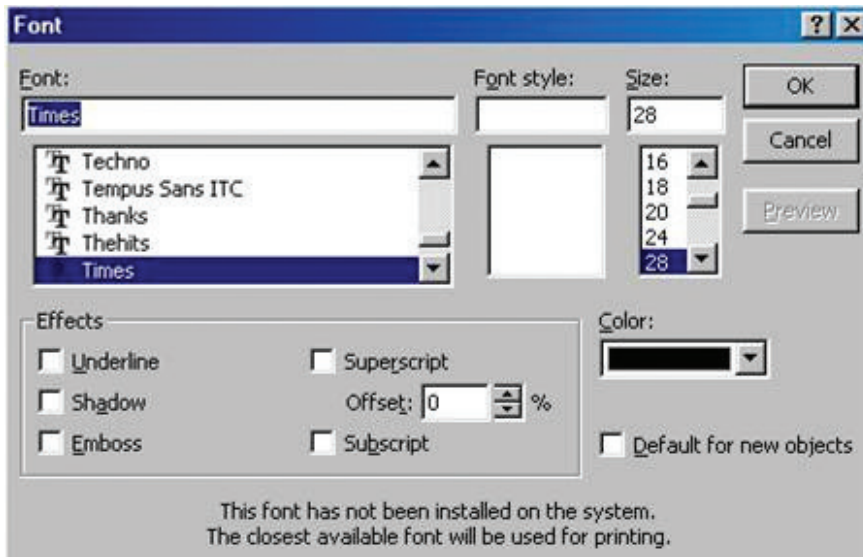
C:\>
```

Fíor 1.2 – Sampla de Chomhéadan Líne na nOrduithe

Comhéadan líne na n-orduithe, cosúil leis an cheann atá taispeánta i bhfíor 1.2 thuas, ligeann sé don úsáideoir orduithe a chlósáil a rithfidh an ríomhaire. Is iondúil go mbíonn orduithe fósaithe ó thaobh struchtúir (comhréir) de agus teoranta do líne amháin. Tá eolas mionchruinn de dhíth ar úsáideoirí d'oibriú inmheánach an ríomhaire le comhéadan líne na n-orduithe a úsáid agus ní mór dóibh eolas maith a bheith acu ar réimse na n-orduithe inghlactha a chuirtear ar fáil dóibh ag úsáid an chomhéadain. Is féidir treoracha a chur le chéile le tascanna níos casta a dhéanamh.

### Dialóg Foirmeacha

Tá samplaí de chomhéadan dialóg foirmeacha taispeánta thíos



Fíor 1.3 – Samplaí de chomhéadan Dialóg Foirmeacha

Mar is féidir a fheiceáil thuas, aschuirfidh comhéadan dialóg foirmeacha leideanna agus réimsí freagartha don úsáideoir ar scáileán. Ansin, ní mór don úsáideoir ionchur a chur ar fáil trí gach ceann de na réimsí folmha, a gcaithfear iad a chomhlánú.

Comhéadan dialóg foirmeacha, úsáidfidh sé na modhanna seo a leanas leis an ionchur atá de dhíth a fháil ón úsáideoir deiridh:–

- **Réimse freagartha** – suíomh ar an bhosca dialóg foirmeacha ina gcuirfidh an t-úsáideoir deiridh freagra isteach. Thig leo an cúrsóir a bhogadh ó réimse go réimse m.sh. le clic luiche nó b'fhéidir ag úsáid eochair TAB ar eochairchlár.
- **Leid** – b'fhéidir go nochtadh leid don úsáideoir deiridh ag an tsuíomh ina bhfuil gá le hiontráil sonraí. B'fhéidir go mbeadh an leid i bhfoirm cúrsóir splantha i réimse freagartha.
- **Teachtaireachtaí earráide** – úsáidtear iad le cur in iúl don úsáideoir deiridh go bhfuil earráid sa phróiseas iontrála sonraí. Na teachtaireachtaí earráide is áisiúla don úsáideoir, beidh cineál éigin faisnéis dhiagnóiseach iontu don úsáideoir deiridh.

## Comhéadain Úsáideora a Luacháil

Cineál Comhéadain	Feidhmchlár	Buntáistí	Míbhuntáistí
<b>WIMP</b>	Fóirsteanach d'úsáideoir nach bhfuil a lán taithí aige.	Iomasach. Cuireann cur chuige simplí ar fáil don úsáideoir maidir le tascanna casta a dhéanamh.	Bíonn acmhainní leitheadacha de dhíth ar chomhéadain chasta den nádúr seo le feidhmiú go héifeachtach.
<b>Líne na nOrduithe</b>	Fóirsteanach d'úsáideoirí a bhfuil taithí acu ar gá dóibh acmhainní próiseála an ríomhaire a uasmhéadú.	Na hacmhainní íosta atá de dhíth leis an chomhéadan a thaispeáint don úsáideoir deiridh.	Ní mór don úsáideoir bheith eolach ar chomhréir.  Tá seichimh orduithe níos casta de dhíth le tascanna níos casta a dhéanamh.
<b>Dialóg Foirmeacha</b>	Fóirsteanach le húsáid agus sonraí á gcur isteach i mbunachar sonraí nó nuair atá tasc á gcur i gcrích ag úsáid feidhmchlár draoi.	Tacaíonn leis an úsáideoir tríd an phróiseas iontráil sonraí.  Cinntíonn go dtugtar deis don úsáideoir deiridh gach sonraí a iontráil atá de dhíth leis an tasc reatha a chríochnú.	Déanann sé na roghanna iontrála sonraí atá ar fáil don úsáideoir deiridh a theorannú.

## ? Ceisteanna

- 1 Cineál amháin comhéadain ná comhéadan líne na n-orduithe. Cuir síos ar na príomhghnéithe a bhaineann le comhéadan líne na n-orduithe. [4]

---

---

---

---

---

---

---

---

---

---

- 2 Mínigh cad chuige a bhfuil seans ann nach mbeadh comhéadan líne na n-orduithe ar an rogha is fóirsteanáí d'úsáideoir deiridh gan taithí atá ag iarraidh cumarsáid a dhéanamh le ríomhchóras. [2]

---

---

---

---

---

---

---

---

---

---

