



General Certificate of Secondary Education

Uimhir Lárionaid

--	--	--	--	--

Uimhir Iarrthóra

--	--	--	--

Eolaíocht Teastais Dhúbailte: Bitheolaíocht

Aonad B1
Bonnsraith



[GDW11]

GDW11

Measúnú

AM

1 uair an chloig.

Leibhéal Rialaithe an Mheasúnaithe

Ticeáil an bosca ábhartha (✓)

Coinníollacha Rialaithe	
Eile	

TREOIR D'IARRTHÓIRÍ

Scríobh d'Uimhir Lárionaid agus d'Uimhir Iarrthóra sna spásanna chuige sin ag barr an leathanaigh seo.

Ní mór duit na ceisteanna a fhreagairt sna spásanna chuige sin.

Ná scríobh taobh amuigh den achar bhoscáilte ar gach leathanach nó ar leathanaigh bhána.

Comhlánaigh le dúch dubh amháin. **Ná scríobh le peann glóthaí.**

Freagair **gach ceann** de na **seacht** gceist.

EOLAS D'IARRTHÓIRÍ

Is é 60 an marc iomlán don pháipéar seo.

Léiríonn figiúirí idir lúibíní atá priontáilte ar thaobh na lámhe deise de leathanaigh na marcanna atá ag dul do gach ceist nó do gach cuid de cheist.

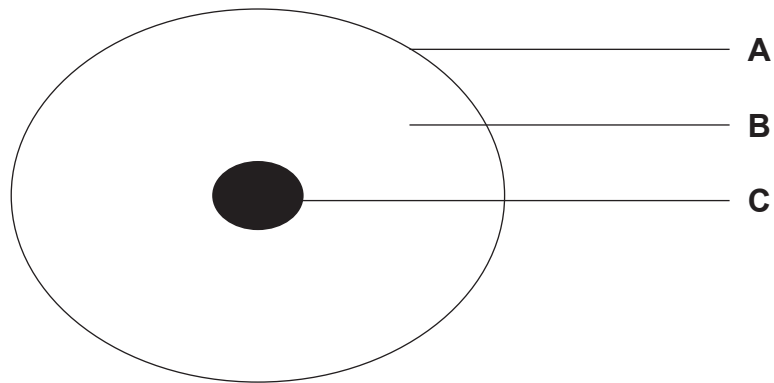
Measúnófar caighdeán na cumarsáide scríofa i gCeist **6(a)**.

12790.02



20GDW1101

1 (a) Taispeánann an léaráid thíos cill ainmhí.



(i) Ainmnigh codanna **A**, **B** agus **C**.

A _____

B _____

C _____

[3]

(ii) Luaigh feidhm chuid **C**.

[1]

Tá roinnt struchtúr i gcill bhaictéarach **nach bhfuil** le fáil i gcill ainmhí.

(b) Ainmnigh **dhá** cheann de na struchtúir seo.

1. _____

2. _____

[2]





LEATHANACH BÁN

NÁ SCRÍOBH AR AN LEATHANACH SEO

(Leanann ceisteanna ar an chéad leathanach eile)

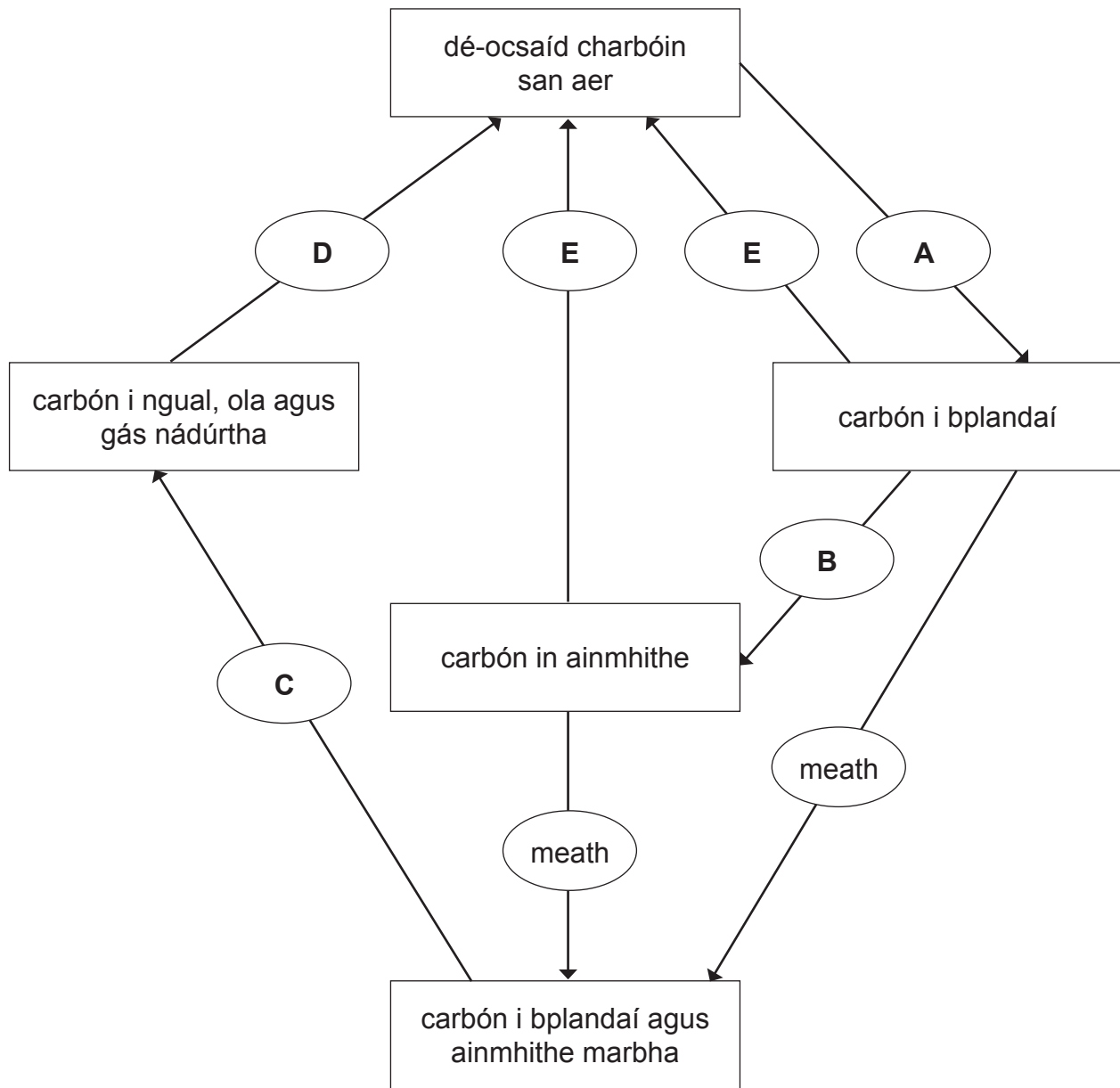
[Tiontaigh an leathanach

12790.02



20GDW1103

2 Taispeánann an léaráid thíos an timthriall carbóin.



Foinse: Príomhscrúdaitheoir

(a) Ainmnigh an **tsubstaint** i nduilleoga plandaí atá de dhíth le próiseas **A** a dhéanamh.

[1]



(b) Ainmnigh próisis **B**, **C** agus **D**.

B _____

C _____

D _____

[3]

(c) Is riospráid é próiseas **E**.

(i) Ainmnigh an móilín bitheolaíoch, a úsáidtear i riospráid, a bhfuil carbón ann.

[1]

(ii) Ainmnigh an gás atá de dhíth do riospráid aeróbach.

[1]

[Tiontaigh an leathanach



- 3 Rinne deichniúr daltaí fiosrú ar a n-agaí freagartha. Lascadh solas air agus taifeadh an t-am a ghlac sé ar gach dalta an solas a lascadh as mar an aga freagartha aige.

Tá na hagaí freagartha, ina soicindí, don 10 ndalta seo tugtha thíos.

0.15 0.29 0.20 0.18 0.24 0.22 0.26 0.23 0.34 0.22

- (a) Scríobh sna boscaí folmha leis an chart scóir thíos d'agaí freagartha na ndaltaí a chomhlánú.

Tá an chéad sraith sa chart scóir comhlánaithe duit.

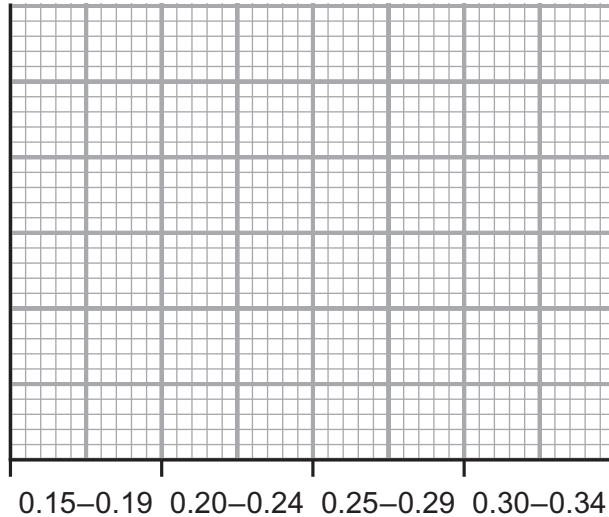
Aga freagartha/ soicindí	Scór	Líon daltaí
0.15–0.19		2
0.20–0.24		
0.25–0.29		
0.30–0.34		

[3]



(b) Bain úsáid as na torthaí ón chart scóir le histeagram a tharraingt ar an eangach thíos.

- Cuir scála ar an y-ais.
- Lipéadaigh an y-ais.
- Breac agus **scáthaigh** na barraí.



Aga freagartha/soicindí

[3]

Bhí agaí freagartha na ndaltaí mar thoradh ar ghníomhú deonach.

(c) Cad é mar a bheadh agaí freagartha na ndaltaí difriúil dá mba thoradh iad ar ghníomhú athfhillteach (frithluail) seachas gníomhú deonach? Mínigh do fhreagra.

[2]

[Tiontaigh an leathanach



4 (a) Comhlánaigh na habairtí thíos faoi struchtúr an chórais eisfheartha.

Roghnaigh do fhreagraí ó na focail sa bhosca.

ae	duán	úiréadra	paincréas
lamhnán	húiréadair	meideall	

Is orgán é an _____ a bhfuil réigiún seachtrach

aige darb ainm an choirtéis agus réigiún inmheánach darb ainm

an _____.

Bogann fual isteach sa pheilbheas agus ansin iompraítear é síos na

_____ go dtí an

_____ áit a stóráiltear é.

[4]





LEATHANACH BÁN

NÁ SCRÍOBH AR AN LEATHANACH SEO

(Leanann ceisteanna ar an chéad leathanach eile)

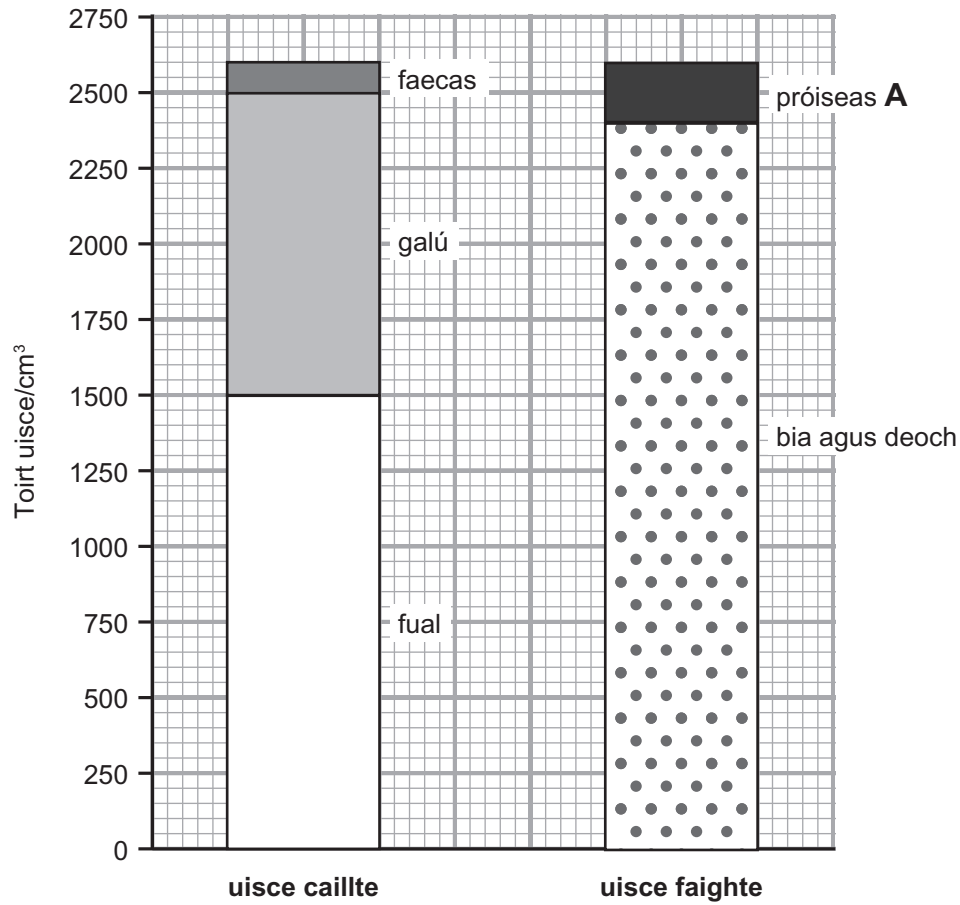
[Tiontaigh an leathanach

12790.02



20GDW1109

(b) Taispeánann an bharrachairt thíos uisce caillte agus uisce faighte ag duine le linn lá amháin.



Foinse: Príomhscrúdaitheoir

(i) Luaigh **dhá** dhóigh a gcailltear uisce ón corp trí ghalú.

1. _____

2. _____

[2]

(ii) Faigheann an corp uisce ó bhia agus deoch agus ó phróiseas amháin eile (**A**) atá taispeánta ar an bharrachairt.

Ainmnigh próiseas **A**.

[1]



- (iii) Bain úsáid as an fhaisnéis sa bharrachairt thall leis an chóimheas **is simplí** a ríomh d'uisce atá faighte ó bhia agus deoch i gcomparáid le huisce atá faighte trí phróiseas **A**.

Taispeáin do chuid oibre.

An cóimheas is simplí _____ : _____ [3]

Tá bean i mbun aclaíochta go bríomhar. Ní ólann sí uisce ar bith agus í i mbun aclaíochta.

- (c) Comhlánaigh na habairtí thíos le cur síos a dhéanamh ar cad é a tharlaíonn ina duáin le linn na haclaíochta seo.

Roghnaigh ó na focail sa liosta.

laghdaíonn sé fanann sé mar an gcéanna méadaíonn sé

Toirt an uisce atá ath-ionsúite ag na duáin,

_____.

Toirt an fhuail atá táirgthe,

_____.

Tiúchan an fhuail atá táirgthe,

_____.

[3]

[Tiontaigh an leathanach



5 Anseo thíos, tugtar ceithre ghné de dhromchlaí riospráide agus a ról i malartú gás in ainmhithe a mhéadú.

(a) Tarraing líne dhíreach le gach ghné de dhromchla riospráide a nascadh lena ról i malartú gás a mhéadú.

Gné	Ról i malartú gás a mhéadú
cillscannán scagach	coinníonn sé grádán idirleata
soláthar maith fola	ligeann sé do gháis dul tríd
cealla tanaí	méadaíonn sé an t-achar dromchla
cruth cruinn an aershaic	fad slí gairid idirleata

[3]

(b) (i) Ainmnigh na póireanna beaga ar dhromchla na **duilleoige** a ligeann do gháis dul isteach.

[1]

(ii) Cuir síos ar fheidhm na n-aerspás idircheallach i nduilleog.

[1]



(c) Tá níos lú clóraplastaí i gcealla méisifille spúinsiúla ná i gcealla méisifille pailise.

(i) Luaigh cad chuige.

[1]

(ii) Luaigh difríocht **amháin** idir cruth na gceall méisifille spúinsiúil agus cruth na gceall méisifille pailise.

[1]

[Tiontaigh an leathanach



6 Faightear einsímí sa chóras díleá

- (a) • Ainmnigh substráití agus táirgí na n-einsímí próitéáis agus liopáis.
- Cuir síos ar shamhail an ghlais agus na heochrach de ghníomhú einsímeach.

Sa cheist seo measúnófar thú ar scileanna na cumarsáide scríofa agat, lena n-áirítear úsáid na saintearmaí eolaíocha.

- Ainmnigh substráití agus táirgí na n-einsímí próitéáis agus liopáis.

Próitéáis _____

Liopáis _____

- Cuir síos ar shamhail an ghlais agus na heochrach de ghníomhú einsímeach.

[6]



(b) Luaigh dhá thoisic a théann i bhfeidhm ar ráta na gníomhaíochta einsímí.

1. _____

2. _____ [2]

[Tiontaigh an leathanach

12790.02



20GDW1115

- 7 Tá roinnt páirceanna náisiúnta ag Albain. Tá gnáthóga ag na páirceanna seo a bhfuil roinnt speiceas neamhchoitianta iontu. Ina measc siúd tá na hainmhithe an capall coille agus an cat crainn, mar aon le plandaí neamhchoitianta cosúil leis an fhraochán.

Tá capall coille agus cat crainn ar taispeáint sna grianghraif thíos.



© Andy Trowbridge / Nature Picture Library / Science Photo library

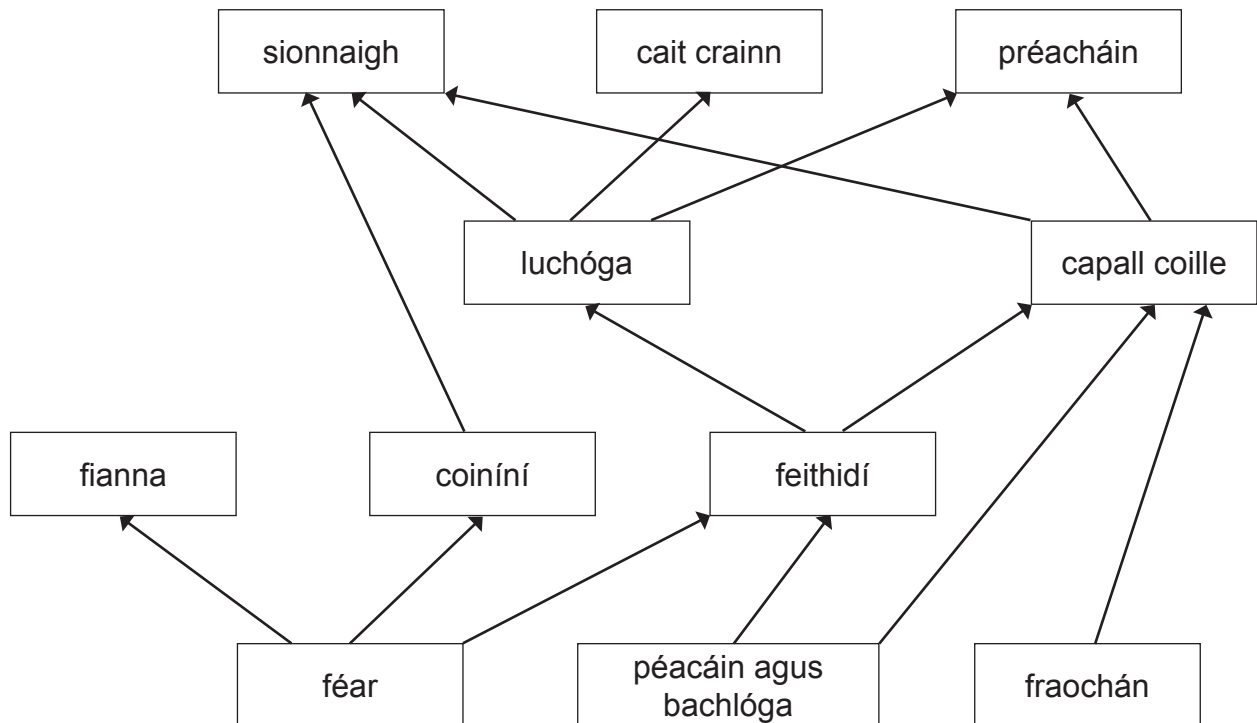
capall coille



© Scotland The Big Picture / Nature Picture Library / Science photo Library

cat crainn

- (a) Taispeánann an léaráid thíos cuid de bhia-eangach ó ghnáthóg i gceann de na páirceanna náisiúnta in Albain.



Foinse: Príomhscrúdaitheoir



(i) Luaigh líon na leibhéal trófach sa bhia-eangach seo.

[1]

(ii) Bain úsáid as an bhia-eangach leis na **trí** speiceas a ainmniú a bhíonn á gcothú féin ar an tomhaltóir thánaisteach chéanna. Ainmnigh an tomhaltóir tánaisteach seo.

Tomhaltóir tánaisteach _____

Speiceas 1 _____

Speiceas 2 _____

Speiceas 3 _____ [2]

(iii) Bain úsáid as an bhia-eangach le cur síos a dhéanamh, agus míniú a thabhairt, ar cad é a tharlódh, dar leat, do líon na gcat crainn dá laghdódh líon na bpéacán agus na mbachlóg.

Cur síos _____

Míniú _____

_____ [3]

(iv) Bain úsáid as an bhia-eangach le creachadóir **amháin** den chapall coille a lua.

[1]

[Tiontaigh an leathanach



(b) Ba é 1285 líon na gcapall coille in Albain in 2011.
Ba é 1114 líon na gcapall coille in Albain in 2017.

(i) Ríomh an laghdú céatadánach (%) ar líon na gcapall coille thar an tréimhse seo.

Taispeáin do chuid oibre.

Tabhair do fhreagra go dtí **dhá** ionad de dheachúlacha.

_____ % [3]

(ii) Luaigh **dhá** fháth leis an laghdú ar líon na gcapall coille.

1. _____

2. _____ [2]

SEO DEIREADH AN SCRÚDPHÁIPÉIR





LEATHANACH BÁN

NÁ SCRÍOBH AR AN LEATHANACH SEO

12790.02



20GDW1119

NÁ SCRÍOBH AR AN LEATHANACH SEO

Don Scrúdaitheoir amháin	
Uimhir Ceiste	Marcanna
1	
2	
3	
4	
5	
6	
7	

Marc Iomlán	
-------------	--

Uimhir Scrúdaitheora

Cuireadh isteach ar chead chun an t-ábhar cóipchirt uile a atáirgeadh.

I gcásanna áirithe is féidir nár éirigh le CCEA teagmháil a dhéanamh le húinéirí cóipchirt agus beidh sé sásta na hadmhálacha sin a fágadh ar lár a chur ina gceart amach anseo ach é a chur ar an eolas.

12790.02



20GDW1120